

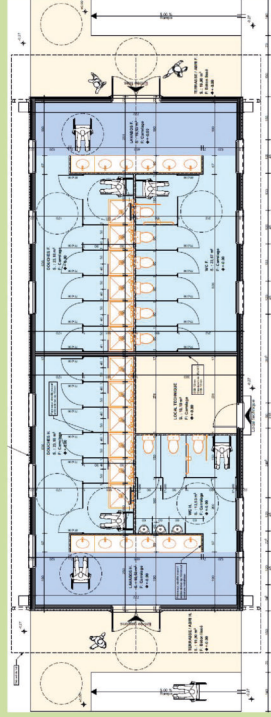
Notre projet 2023 : accueil jeunes et familles

12 douches et autant de toilettes non mixtes
en remplacement de nos vieux Algeco

En été	
accueil d'adolescents en juillet	300
accueil familles en août	500
accueil jeunes en août	250
accueil groupes scouts	250
Montant des travaux	300.000 €

Le chantier a commencé au mois de septembre 2022.

200 m²
Accès PMR
Terrasse abri
Entrée garçons
Entrée filles
Lavabos, douches
WC



En donant en cette fin d'année à « MMB Travaux », vous pouvez bénéficier de 66% de déduction fiscale !

Si vous êtes imposable, votre don de fin d'année vous permet de **bénéficier d'une déduction fiscale de 66 % du montant de votre don**, dans la limite de 20 % de votre revenu imposable.

Par exemple, un don de 50 € ne vous revient qu'à 17 € après déduction. Un **reçu fiscal** vous sera envoyé afin que vous puissiez faire valoir vos droits.

Attention : pour profiter de la déduction fiscale sur votre impôt 2022, votre don doit nous parvenir au plus tard le 31 décembre.

Les dons des Entreprises donnent lieu à une **réduction d'impôts égale à 60% de leur montant**, dans la limite de 10.000 € ou de 5 % du chiffre d'affaire de l'entreprise lorsque ce dernier montant est plus élevé.

Si vous êtes soumis à **l'impôt sur la Fortune Immobilière (IFI)**, vous pouvez également soutenir notre Communauté en passant par la Fondation pour le Clergé. Dans ce cas, merci de me contacter personnellement afin que je vous explique les démarches à entreprendre.

IR

IS

IFI

DES BEAUTEDES



Marthe et Marie de Béthanie
Domaine de Burthin
41600 Nouain-le-Fuzelier
02.54.88.77.33
bethanie.retraite@beautedes.org
nouain.beautedes.org



Fr. Emmanuel-Marie
du Sacré-Coeur
Directeur de Marthe et
Marie de Béthanie

Notre défi : être à la hauteur de votre générosité !

Nouain-le-Fuzelier, le 4 décembre 2022
2^e dimanche de l'Avent

Chers amis et bienfaiteurs de notre maison

Une fois de plus, je rends grâce au Seigneur pour votre amitié sincère et votre soutien fidèle qui nous permettent d'entretenir la maison du Seigneur et de pouvoir continuer de vous accueillir parmi nous ! Grâce à vous, au cours de cette année, nous avons pu mener à terme plusieurs projets importants, dont vous trouverez le détail dans les pages qui suivent.

Malgré cela, cette année n'a pas été un long fleuve tranquille. Commencée sous le signe de l'épidémie du Covid-19 – qui nous a obligé à annuler les séjours de tous les groupes de début janvier – elle se termine impactée par la difficile conjoncture internationale marquée notamment par la guerre en Ukraine. Comme pour chacun d'entre vous, l'actualité n'est pas rose. Alors que la rigueur de l'hiver commence tout juste à se faire sentir, la poussée inflationniste nous frappe de plein fouet. Nos factures énergétiques flambent : le prix du fioul a doublé en un an et celui de l'électricité a même triplé depuis le mois d'août.

Tout cela nous pousse à envisager à la fois un mode de vie différent, plus sobre et plus respectueux de l'environnement, et à réfléchir à une gestion moins énergivore de nos nombreux bâtiments : une réflexion et un travail de longue haleine qui nous occuperont sans doute pendant les années à venir. Mais dans ce dossier – comme dans beaucoup d'autres – en tant que communauté religieuse vivant en habitat collectif nous ne pouvons compter sur aucune aide de l'Etat; même pas pour les aides à la rénovation normalement accessibles à tous les particuliers pour les travaux de rénovation énergétique de leur logement (Coup de pouce économies d'énergie, MaPrimeRénov', Chèque énergie, etc.).

L'approche des fêtes de Noël nous invite, une fois de plus, à faire confiance au Seigneur et à lui remettre tous nos soucis, en sachant que *"quiconque place en lui sa confiance ne sera pas déçu"* (Rm 10, 11). La Providence divine, qui se manifeste concrètement par votre soutien, ne nous a jamais fait défaut et nous voulons croire qu'il en sera encore ainsi.